

「学生意識調査」(2006.4実施分)集計結果

県立広島大学総合教育センター

県立広島大学総合教育センターでは、学生支援策の改善の参考資料として、学生の学習環境、学生生活に対する意識や生活実態を把握するため、2005年度入学生を対象に、「学生意識調査」を実施したので、その概要を報告する。

対象：新2年生（2005年度入学生）

実施方法：新学期オリエンテーション時にチューターより配付し、記入・回収を行った。

回収率一覧

学部	学科	回収数	在学者数	回収率
人間文化学部	国際文化学科	60	93	64.5%
	健康科学科	36	37	97.3%
経営情報学部	経営学科	51	69	73.9%
	経営情報学科	40	49	81.6%
生命環境学部	生命科学科	99	112	88.4%
	環境科学科	54	64	84.4%
保健福祉学部	看護学科	61	63	96.8%
	理学療法学科	29	29	100.0%
	作業療法学科	29	30	96.7%
	コミュニケーション障害学科	31	31	100.0%
	人間福祉学科	41	41	100.0%
全学		531	618	85.9%

※ 環境科学科 裏面のみ記載 1名を含む。

以下、項目別に回答率を示す。単位は%、ただし、回答数欄は実数。

I 生活の状況

Q1:出身はどちらですか

回答項目	人間文化学部		経営情報学部		生命環境学部		保健福祉学部					全学
	国際	健康	経営	経情	生命	環境	看護	理学	作業	コミュニ	人間	
1. 広島県	71.7	55.6	78.4	77.5	35.1	52.8	86.9	48.3	37.9	38.7	78.0	60.2
2. 広島県以外の都道府県, 国	28.3	44.4	21.6	22.5	64.9	47.2	13.1	51.7	62.1	61.3	22.0	39.8
回答数	60	36	51	40	97	53	61	29	29	31	41	528

Q2:住まいの形態についてお聞きます

回答項目	人間文化学部		経営情報学部		生命環境学部		保健福祉学部					全学
	国際	健康	経営	経情	生命	環境	看護	理学	作業	コミュニ	人間	
1. 自宅（家族と同居）	60.0	38.9	66.7	65.0	3.0	5.7	59.0	27.6	13.8	25.8	48.8	36.2
2. 兄弟, 親戚, 知人宅	1.7	2.8	—	—	—	—	3.3	—	—	3.2	2.4	1.1
3. アパート・マンション	38.3	58.3	33.3	35.0	94.0	83.0	37.7	72.4	86.2	71.0	48.8	61.0
4. その他	—	—	—	—	3.0	11.3	—	—	—	—	—	1.7
回答数	60	36	51	40	99	53	61	29	29	31	41	530

Q3: 通学の片道所要時間

回答項目	人間文化学部		経営情報学部		生命環境学部		保健福祉学部					全学
	国際	健康	経営	経情	生命	環境	看護	理学	作業	コミュニ	人間	
1. 15分未満	40.0	58.3	35.3	32.5	37.8	36.6	37.7	72.4	79.2	67.7	51.2	45.6
2. 15分以上30分未満	6.7	5.6	17.6	17.5	52.0	57.7	6.6	10.3	3.5	6.5	2.4	21.6
3. 30分以上60分未満	8.3	13.9	15.7	12.5	9.2	3.8	19.7	3.5	3.5	12.9	17.1	11.2
4. 60分以上	45.0	22.2	31.4	37.5	1.0	1.9	36.0	13.8	13.8	12.9	29.3	21.6
回答数	60	36	51	40	98	52	61	29	29	31	41	528

Q4: 主な通学的手段

回答項目	人間文化学部		経営情報学部		生命環境学部		保健福祉学部					全学
	国際	健康	経営	経情	生命	環境	看護	理学	作業	コミュニ	人間	
1. 徒歩のみ	10.0	11.1	3.9	5.0	5.0	15.4	13.1	20.7	31.0	38.7	19.5	13.2
2. 自転車	36.6	63.9	53.0	40.0	1.0	3.9	24.6	48.3	48.2	35.5	29.3	29.7
3. バス・電車など公共交通機関	46.7	25.0	33.3	30.0	56.6	50.0	50.8	13.8	13.8	22.6	43.9	40.0
4. 原付自転車・自動二輪	5.0	—	7.8	17.5	11.1	11.5	8.2	6.9	3.5	—	4.9	7.8
5. その他	1.7	—	2.0	7.5	26.3	19.2	3.3	10.3	3.5	3.2	2.4	9.3
回答数	60	36	51	40	99	52	61	29	29	31	41	529

Q5: あなたの収入は主に何によっていますか

回答項目	人間文化学部		経営情報学部		生命環境学部		保健福祉学部					全学
	国際	健康	経営	経情	生命	環境	看護	理学	作業	コミュニ	人間	
1. 家族から	50.0	69.5	45.1	15.4	67.0	60.8	42.4	62.1	55.2	58.1	48.8	52.9
2. 奨学金	15.0	11.1	11.8	12.8	20.6	35.3	15.2	20.7	17.2	29.0	9.7	18.2
3. アルバイト	35.0	19.4	43.1	69.2	11.4	3.9	42.4	17.2	27.6	12.9	41.5	28.5
4. その他	—	—	—	2.6	1.0	—	—	—	—	—	—	0.4
回答数	60	36	51	39	97	51	59	29	29	31	41	523

Q6: アルバイトの状況

回答項目	人間文化学部		経営情報学部		生命環境学部		保健福祉学部					全学
	国際	健康	経営	経情	生命	環境	看護	理学	作業	コミュニ	人間	
1. 定期的に毎月した	53.3	75.0	60.8	60.0	33.3	37.7	72.2	79.2	58.6	45.1	58.5	54.5
2. 不定期的に毎月した	15.0	13.9	13.8	17.5	23.2	15.1	9.8	3.5	20.7	9.7	9.8	14.9
3. 必要に応じて短期間した	15.0	5.5	17.6	10.0	24.3	18.9	9.8	3.5	3.5	22.6	9.8	14.5
4. 休業期間中だけした	10.0	2.8	—	2.5	9.1	7.5	3.3	10.3	—	6.5	2.4	5.5
5. しなかった	6.7	2.8	7.8	10.0	10.1	20.8	4.9	3.5	17.2	16.1	19.5	10.6
回答数	60	36	51	40	99	53	61	29	29	31	41	530

Q7:〈アルバイトをした人へ〉アルバイトをして得た収入は主に何に使いましたか

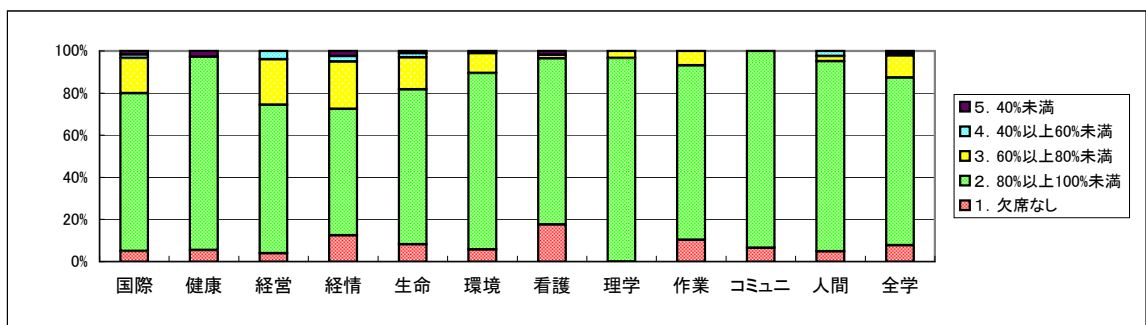
回答項目	人間文化学部		経営情報学部		生命環境学部		保健福祉学部					全学
	国際	健康	経営	経情	生命	環境	看護	理学	作業	コミュニ	人間	
1. 生活費	12.5	14.3	17.0	31.6	32.6	44.2	20.7	32.1	28.0	20.8	29.4	25.8
2. 勉強費用	3.6	—	4.3	7.9	3.4	—	6.9	7.2	—	4.2	—	3.6
3. 旅行・趣味などの遊興費	73.2	68.6	70.2	47.4	49.4	41.9	67.2	60.7	64.0	62.5	64.7	60.1
4. その他	10.7	17.1	8.5	13.1	14.6	13.9	5.2	—	8.0	12.5	5.9	10.5
回答数	56	35	47	38	89	43	58	28	25	24	34	477

【生活の状況】出身地別の割合は、平均すると、県内者6：県外者4であり、そのうち自宅からの通学は、36.2%である。広島キャンパスでは、通学時間が「15分未満」と「60分以上」との割合がほぼ拮抗しているが、庄原キャンパスで91.3%が「30分未満」となっているのは、自宅からの通学者が少ない（生命3.0%、環境5.7%）ことの反映である。庄原キャンパスほどではないが、三原キャンパスも庄原キャンパスに近い傾向を持つ。アルバイトをしたことのある学生は、全学で90%近く、その主な使途は、「旅行・趣味などの遊興費」（60.1%）、次いで「生活費」（25.8%）であった。

II 大学生生活の状況

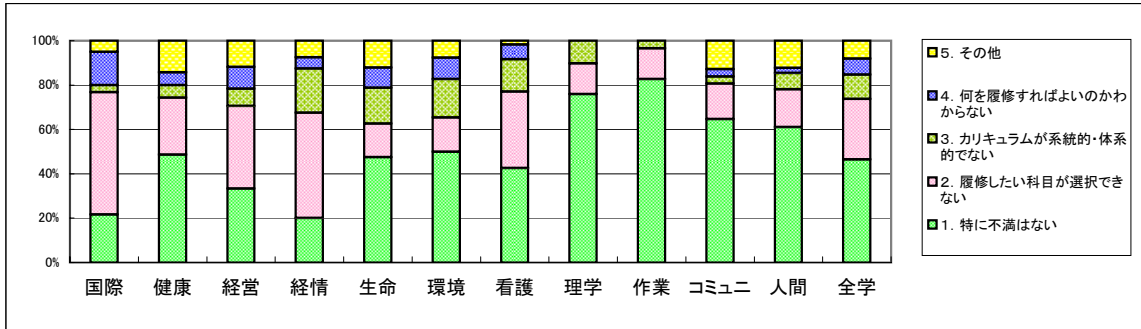
Q8:受講科目を平均して、授業にどの程度出席しましたか

回答項目	人間文化学部		経営情報学部		生命環境学部		保健福祉学部					全学
	国際	健康	経営	経情	生命	環境	看護	理学	作業	コミュニ	人間	
1. 欠席なし	5.0	5.5	3.9	12.5	8.2	5.7	18.0	—	10.3	6.5	4.9	7.8
2. 80%以上100%未満	75.0	91.7	70.6	60.0	73.5	83.0	80.3	96.6	82.8	93.5	90.2	79.6
3. 60%以上80%未満	16.6	—	21.6	22.5	15.3	9.4	1.7	3.4	6.9	—	2.45	10.4
4. 40%以上60%未満	1.7	—	3.9	2.5	2.0	—	—	—	—	—	2.45	1.3
5. 40%未満	1.7	2.8	—	2.5	1.0	1.0	1.9	—	—	—	—	0.9
回答数	60	36	51	40	98	53	61	29	29	31	41	529



Q9:カリキュラムや時間割についてどう感じていますか

回答項目	人間文化学部		経営情報学部		生命環境学部		保健福祉学部					全学
	国際	健康	経営	経情	生命	環境	看護	理学	作業	コミュニ	人間	
1. 特に不満はない	21.7	48.6	33.3	20.0	47.5	50.0	42.6	75.9	82.7	64.6	61.0	46.4
2. 履修したい科目が選択できない	55.0	25.7	37.3	47.5	15.1	15.4	34.4	13.8	13.8	16.1	17.1	27.3
3. カリキュラムが系統的・体系的でない	3.3	5.7	7.8	20.0	16.2	17.3	14.7	10.3	3.5	3.2	7.3	11
4. 何を履修すればよいのかわからない	15.0	5.7	9.8	5.0	9.1	9.6	6.6	-	-	3.2	2.4	7.2
5. その他	5.0	14.3	11.8	7.5	12.1	7.7	1.7	-	-	12.9	12.2	8.1
回答数	60	35	51	40	99	52	61	29	29	31	41	528



Q10:受講科目を平均して、授業の内容は理解できていますか

回答項目	人間文化学部		経営情報学部		生命環境学部		保健福祉学部					全学
	国際	健康	経営	経情	生命	環境	看護	理学	作業	コミュニ	人間	
1. ほぼできている	3.3	-	2.0	2.5	10.4	9.6	8.2	3.45	3.45	-	12.2	5.9
2. まあまあできている	75.0	38.9	54.0	50.0	61.5	57.7	68.9	69.0	62.1	71.0	70.7	62.1
3. 多少困難である	21.7	52.8	44.0	40.0	28.1	26.9	22.9	24.1	31.0	29.0	17.1	29.9
4. ほとんどできていない	-	8.3	-	7.5	-	5.8	-	3.45	3.45	-	-	2.1
回答数	60	36	50	40	96	52	61	29	29	31	41	525

※ 5. は、自由記述〈特に難しかった科目名〉

Q11:〈Q10で3, 4と回答した人へ〉その理由は何だと思いますか(複数回答可)

回答項目	人間文化学部		経営情報学部		生命環境学部		保健福祉学部					全学
	国際	健康	経営	経情	生命	環境	看護	理学	作業	コミュニ	人間	
1. 受講生の数が多すぎる	7.7	-	21.7	5.3	25.7	9.5	5.9	11.1	7.7	-	-	11.1
2. 授業内容が高度すぎる	53.8	86.4	39.1	47.4	28.6	28.6	70.6	66.7	61.5	77.8	55.6	51.6
3. 教授方法や教員の指導助言が不十分	46.2	18.2	43.5	36.8	45.7	57.1	29.4	22.2	53.8	22.2	22.2	38.4
4. 他の受講生の授業態度が問題	7.7	-	8.7	21.1	20	9.5	5.9	-	7.7	11.1	11.1	10.5
回答数	13	22	23	19	35	21	17	9	13	9	9	190

※ 5. は、自由記述

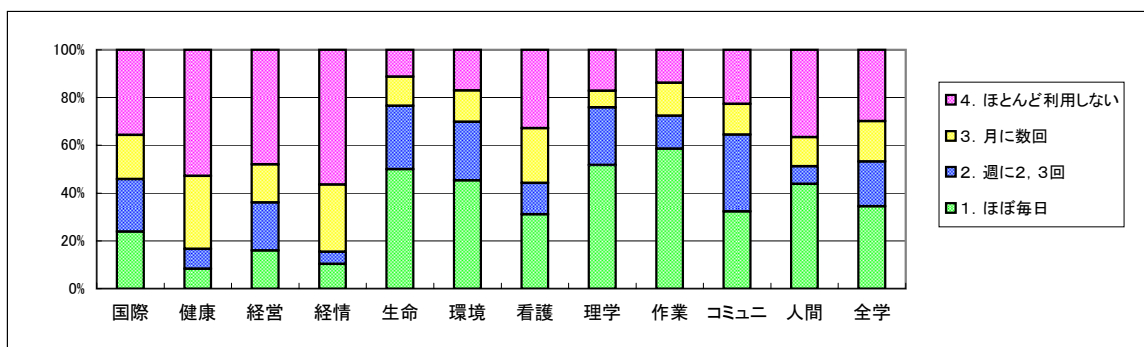
【講義について】授業への出席率は、全く欠席をしていない7.8%を含めて、全体で87.4%の学生が「80%以上」出席しており、おおむね良好といえる。ただし、わずかではあるが、出席率「40%未満」の学生もいる（実数5名、0.9%）。カリキュラムや時間割については、46.4%の学生が「特に不満はない」と回答しているが、「履修したい科目が選択できない」と回答している学生が、学科によってばらつきがあるものの、平均して27.3%いる。自由記述欄にも時間割の編成に関する要望が各キャンパスから寄せられている。すべての学生の要望に応えることは不可能でも、改善できることはないか検討してゆく必要がある。授業の内容の理解度では、「ほぼできている」学生と「まあまあできている」学生とを合わせると68%に達している。「多少困難である」、「ほとんどできていない」と回答した学生がその理由として挙げる主なものは、「授業内容が高度すぎる」（51.6%）と「教授方法や教員の指導助言が不十分」（38.4%）である。学生の学力や習熟度を考慮した授業内容の設定は難しい問題であるが、基礎学力アップのための支援策や教授方法の工夫等が求められているといえよう。

Q12: 授業や大学の行事, 学生生活上の情報は主に何から得ていますか

回答項目	人間文化学部		経営情報学部		生命環境学部		保健福祉学部					全学
	国際	健康	経営	経情	生命	環境	看護	理学	作業	コミュニ	人間	
1. 学内の掲示板	71.6	58.3	60.8	67.5	75.5	67.9	68.9	62.0	65.5	67.7	77.5	68.7
2. 大学のホームページ	—	—	—	—	1.0	1.9	—	3.5	3.5	—	—	0.8
3. 教員	1.7	2.8	—	—	1.0	—	1.6	—	—	—	—	0.8
4. 先輩・友人	26.7	38.9	39.2	32.5	22.5	28.3	29.5	34.5	31.0	32.3	22.5	29.5
5. その他	—	—	—	—	—	1.9	—	—	—	—	—	0.2
回答数	60	36	51	40	98	53	61	29	29	31	40	528

Q13: 学内食堂はどの程度利用していますか

回答項目	人間文化学部		経営情報学部		生命環境学部		保健福祉学部					全学
	国際	健康	経営	経情	生命	環境	看護	理学	作業	コミュニ	人間	
1. ほぼ毎日	23.8	8.3	16.0	10.3	50.0	45.3	31.1	51.7	58.6	32.25	43.9	34.4
2. 週に2, 3回	22.0	8.3	20.0	5.1	26.6	24.5	13.1	24.2	13.8	32.25	7.3	18.8
3. 月に数回	18.6	30.6	16.0	28.2	12.2	13.2	23.0	6.9	13.8	12.9	12.2	16.9
4. ほとんど利用しない	35.6	52.8	48.0	56.4	11.2	17.0	32.8	17.2	13.8	22.6	36.6	29.9
回答数	59	36	50	39	98	53	61	29	29	31	41	526



Q14:〈ほとんど利用しない人へ〉あなたが学内食堂を利用しない理由は何ですか

回答項目	人間文化学部		経営情報学部		生命環境学部		保健福祉学部					全学
	国際	健康	経営	経情	生命	環境	看護	理学	作業	コミュニ	人間	
1. 価格に不満がある	6.5	14.8	9.1	26.7	50.0	50.0	19.2	66.7	35.7	44.5	12.5	25.9
2. 味・メニューに不満がある	38.7	37.1	66.7	43.3	10.7	15.0	26.9	11.1	28.6	22.2	12.5	32.5
3. 利用したい時に混んでいる	19.3	25.9	3.0	16.7	21.4	20.0	19.2	11.1	7.1	22.2	12.5	16.5
4. パンやおにぎりなどで手軽に済ませたい	9.7	7.4	—	3.3	3.6	5.0	3.9	11.1	—	—	31.25	6.2
5. その他	25.8	14.8	21.2	10.0	14.3	10.0	30.8	—	28.6	11.1	31.25	18.9
回答数	31	27	33	30	28	20	26	9	14	9	16	243

【学内食堂の利用】学内食堂を「ほぼ毎日」利用している学生は平均して34.4%おり、一方、「ほとんど利用しない」学生もほぼ同数(29.9%)いるが、これらの結果には、各キャンパスの環境が大きく反映している。広島キャンパスでは、「1. ほぼ毎日」利用する(15.8%)・「2. 週に2, 3回」利用する(15.2%)に対して、「4. ほとんど利用しない」が、46.7%に達する。これとは逆に、庄原キャンパスでは「1」は48.3%、「2」は25.9%で、「4」は13.2%。三原キャンパスでは「1」が41.4%、「2」が16.8%、「4」は15.2%である。大学周辺にコンビニエンスストアや大型スーパーやレストランなどが少ないとどうしても学内食堂を利用せざるを得ない。そのため学内食堂に対して、広島キャンパスでは、「味・メニューに不満がある」学生が多いが、庄原・三原キャンパスでは「価格に不満がある」学生が多い。選択肢の多い広島キャンパスとそうでない庄原・三原キャンパスとの地域差が顕著である。このため、特に、庄原・三原キャンパスでは採算性を考慮しながら改善の可能性を模索する必要がある。

Q15:あなたが食堂を利用しない時、主に学内のどこで食事をとっていますか

回答項目	人間文化学部		経営情報学部		生命環境学部		保健福祉学部					全学
	国際	健康	経営	経情	生命	環境	看護	理学	作業	コミュニ	人間	
1. 空いている講義室・自習室	13.8	44.4	6.0	25.0	27.2	30.6	53.0	44.5	25.0	80.6	66.7	34.7
2. 学生ラウンジ	29.3	22.2	46.0	17.5	14.1	22.4	17.6	3.7	21.4	9.7	17.9	21.0
3. 各階の憩いのスペース	20.7	11.1	32.0	15.0	15.2	4.1	11.8	25.9	21.4	3.2	10.3	15.6
4. サークル部室	12.1	5.6	6.0	12.5	4.4	4.1	—	—	3.6	—	—	4.8
5. その他	24.1	16.7	10.0	30.0	39.1	38.8	17.6	25.9	28.6	6.5	5.1	23.9
回答数	58	36	50	40	92	49	51	27	28	31	39	501

Q16:あなたは授業がない時、主として学内のどこで過ごしていますか

回答項目	人間文化学部		経営情報学部		生命環境学部		保健福祉学部					全学
	国際	健康	経営	経情	生命	環境	看護	理学	作業	コミュニ	人間	
1. 空いている講義室・自習室	3.3	5.6	3.9	15.0	7.3	11.3	11.5	17.2	17.2	48.4	7.3	11.4
2. 図書館	55.0	38.9	37.3	20.0	35.4	33.9	18.0	65.6	51.7	19.4	48.8	37.4
3. 食堂	20.0	36.1	39.2	32.5	20.8	30.2	62.3	—	6.9	25.8	34.1	29.6
4. サークル部室	5.0	—	7.8	10.0	5.2	5.7	1.6	—	3.5	—	—	4.0
5. その他	16.7	19.4	11.8	22.5	31.3	18.9	6.6	17.2	20.7	6.4	9.8	17.6
回答数	60	36	51	40	96	53	61	29	29	31	41	527

Q17: 学術情報センター図書館はどの程度利用していますか

回答項目	人間文化学部		経営情報学部		生命環境学部		保健福祉学部					全学
	国際	健康	経営	経情	生命	環境	看護	理学	作業	コミュニ	人間	
1. ほぼ毎日	8.3	2.8	—	5.0	2.0	5.7	11.5	10.3	—	9.7	12.2	5.8
2. 週に2, 3回程度	48.4	38.9	37.2	20.0	30.6	30.2	18.0	48.3	41.4	16.1	46.3	33.5
3. 1ヶ月に数回程度	35.0	36.1	35.3	47.5	41.9	41.5	42.6	31.0	34.5	32.2	31.7	38.2
4. 年に数回程度	5.0	11.1	15.7	17.5	14.3	15.1	14.8	6.9	13.8	19.4	2.5	12.5
5. ほとんど利用しない	3.3	11.1	11.8	10.0	11.2	7.5	13.1	3.5	10.3	22.6	7.3	10.0
回答数	60	36	51	40	98	53	61	29	29	31	41	529

【学内での居場所】 食堂を利用しない時、学内では「空いている講義室・自習室」を使用して食事をしている学生が多い（34.7%）。ただ、これもキャンパス・学科によってばらつきがある。時間割も影響しているのかもしれない。授業がない時は、「図書館」（37.4%）や「食堂」（29.6%）で過ごすことが多い。ちなみに、学術情報センター図書館の利用頻度は、「1ヶ月に数回程度」が最も多く（38.2%）、次いで「週に2, 3回程度」（33.5%）である。予想に反して、食事の場所や授業のない時の居場所としてサークル部室を使っている学生は少ない。鍵の管理や居ごちの問題があるのかもしれない。

Q18: あなたはボランティア活動に参加したことがありますか

回答項目	人間文化学部		経営情報学部		生命環境学部		保健福祉学部					全学
	国際	健康	経営	経情	生命	環境	看護	理学	作業	コミュニ	人間	
1. 入学以前も入学以後もある	8.3	8.6	4.0	2.5	11.7	15.4	11.7	21.4	25.9	32.1	29.3	13.8
2. 入学以前のみある	30.0	42.85	38.0	35.0	37.2	26.9	41.7	39.3	22.2	28.6	9.8	32.8
3. 入学後にある	8.3	5.7	2.0	—	13.9	9.6	8.3	25.0	29.7	17.9	39.0	13.0
4. 参加したことはない	53.4	42.85	56.0	62.5	37.2	48.1	38.3	14.3	22.2	21.4	21.9	40.4
回答数	60	35	50	40	94	52	60	28	27	28	41	515

Q19: 〈ボランティア活動に参加した人へ〉主にどの分野での活動ですか

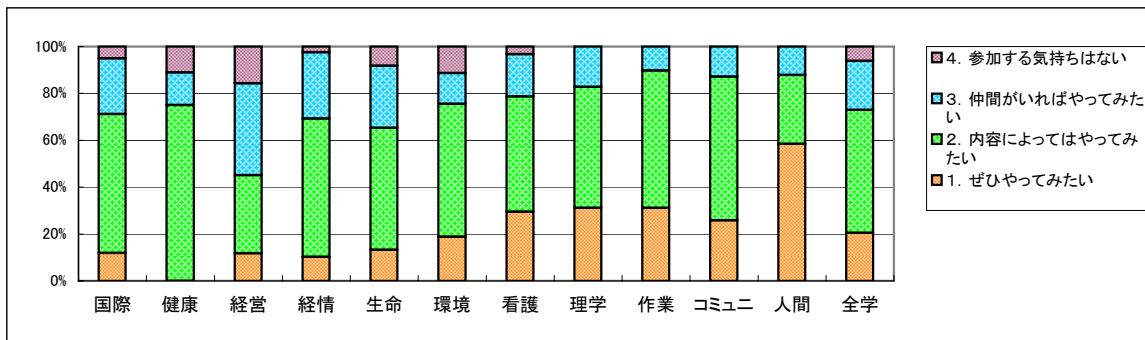
回答項目	人間文化学部		経営情報学部		生命環境学部		保健福祉学部					全学
	国際	健康	経営	経情	生命	環境	看護	理学	作業	コミュニ	人間	
1. 被災地及び被災者の救援活動	—	—	—	—	3.4	3.5	—	4.6	5.3	—	—	1.6
2. スポーツや文化活動の支援等	17.9	—	5.0	5.9	15.2	13.8	11.1	13.6	5.3	9.1	3.2	10.3
3. 地域のコミュニティー活動	60.7	73.7	80.0	70.5	45.8	58.6	47.2	45.4	42.1	63.6	45.2	55.0
4. 老人・障害者の付添・介護等	14.3	15.8	5.0	11.8	30.5	17.2	38.9	31.8	36.8	27.3	48.4	27.1
5. その他（裏面に記述）	7.1	10.5	10.0	11.8	5.1	6.9	2.8	4.6	10.5	—	3.2	6.0
回答数	28	19	20	17	59	29	36	22	19	22	31	302

Q20:〈ボランティア活動に参加した人へ〉ボランティア活動に従事した回数はどの程度でしたか

回答項目	人間文化学部		経営情報学部		生命環境学部		保健福祉学部					全学
	国際	健康	経営	経情	生命	環境	看護	理学	作業	コミュニ	人間	
1. 週に3回以上	3.7	—	—	—	—	—	—	—	—	—	3.3	0.7
2. 週に1, 2回	11.1	5.3	5.3	—	7.0	7.1	8.6	4.6	5.3	—	10.0	6.5
3. 月に1, 2回程度	3.7	15.8	—	6.2	8.8	14.3	2.8	9.1	15.8	9.5	20.0	9.5
4. 年に数回程度	81.5	78.9	94.7	93.8	84.2	78.6	88.6	86.3	78.9	90.5	66.7	83.3
回答数	27	19	19	16	57	28	35	22	19	21	30	293

Q21:あなたは機会があればボランティア活動をしてみたいと思いますか

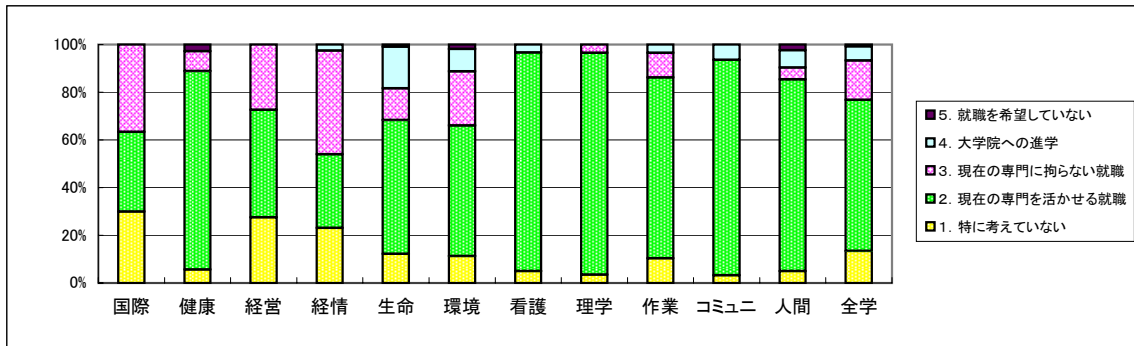
回答項目	人間文化学部		経営情報学部		生命環境学部		保健福祉学部					全学
	国際	健康	経営	経情	生命	環境	看護	理学	作業	コミュニ	人間	
1. ぜひやってみたい	11.9	—	11.8	10.3	13.3	18.9	29.5	31.1	31.1	25.8	58.5	20.5
2. 内容によってはやってみたい	59.3	75.0	33.3	59.0	52.0	56.6	49.2	51.7	58.6	61.3	29.3	52.4
3. 仲間がいればやってみたい	23.7	13.9	39.2	28.2	26.5	13.2	18.0	17.2	10.3	12.9	12.2	21.0
4. 参加する気持ちはない	5.1	11.1	15.7	2.5	8.2	11.3	3.3	—	—	—	—	6.1
回答数	59	36	51	39	98	53	61	29	29	31	41	527



【ボランティア活動】ボランティア活動への参加の経験は、59.6%の学生が有している。そのうち、本学入学以前も以後も何らかのボランティア活動に関わっている学生の割合は、13.8%である。活動内容は、「地域のコミュニティー活動」が55.0%、「老人・障害者の付添・介護等」が27.1%である。ボランティア活動に参加する意志は90%以上の学生が持っているので、ボランティア情報を積極的に提供していく必要がある。

Q22:現在、あなたは自分の将来についてどのように考えていますか

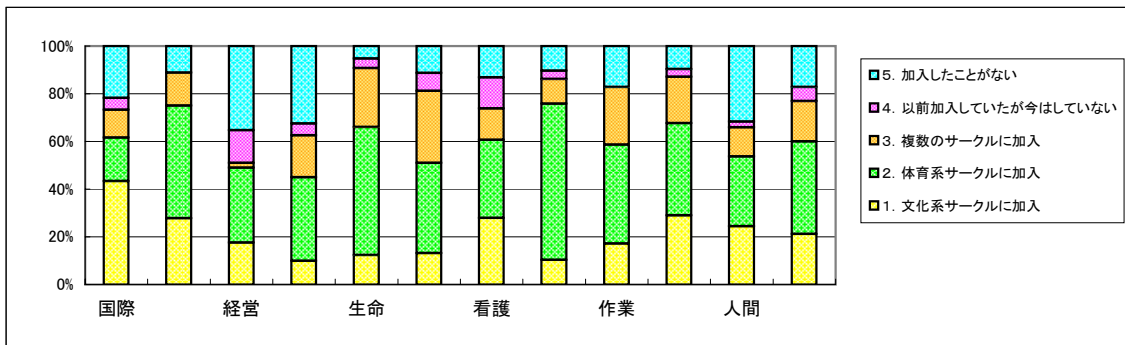
回答項目	人間文化学部		経営情報学部		生命環境学部		保健福祉学部					全学
	国際	健康	経営	経情	生命	環境	看護	理学	作業	コミュニ	人間	
1. 特に考えていない	30.0	5.6	27.5	23.1	12.2	11.3	4.9	3.5	10.3	3.2	4.9	13.4
2. 現在の専門を活かせる就職	33.3	83.3	45.1	30.8	56.1	54.7	91.8	93.1	75.9	90.3	80.5	63.4
3. 現在の専門に拘らない就職	36.7	8.3	27.4	43.6	13.3	22.7	—	3.5	10.3	—	4.9	16.5
4. 大学院への進学	—	—	—	2.5	17.4	9.4	3.3	—	3.5	6.5	7.3	5.9
5. 就職を希望していない	—	2.8	—	—	1.0	1.9	—	—	—	—	2.4	0.8
回答数	60	36	51	39	98	53	61	29	29	31	41	528



【将来について】保健福祉学部では、「2. 現在の専門を活かせる就職」を考えている学生の割合が高い（75.9%～93.1%）が、その他の学部では「2」と回答した学生の割合は、30.8%（経営情報学科）から83.3%（健康科学科）までと、学科によってかなりばらつきがある。1年次前期終了時点で10.4%あった大学院への進学志望（「平成17年度県立広島大学総合教育センター年報」参照）は、5.9%と減少している。

Q23:あなたはサークル活動に参加していますか

回答項目	人間文化学部		経営情報学部		生命環境学部		保健福祉学部					全学
	国際	健康	経営	経情	生命	環境	看護	理学	作業	コミュニ	人間	
1. 文化系サークルに参加	43.3	27.8	17.6	10.0	12.4	13.2	27.9	10.3	17.2	29.0	24.4	21.2
2. 体育系サークルに参加	18.3	47.2	31.4	35.0	53.6	37.7	32.8	65.6	41.4	38.7	29.3	38.8
3. 複数のサークルに参加	11.7	13.9	2.0	17.5	24.7	30.2	13.1	10.3	24.2	19.4	12.2	16.9
4. 以前加入していたが今はしていない	5.0	—	13.7	5.0	4.1	7.5	13.1	3.5	—	3.2	2.4	5.9
5. 加入したことがない	21.7	11.1	35.3	32.5	5.2	11.3	13.1	10.3	17.2	9.7	31.7	17.2
回答数	60	36	51	40	97	53	61	29	29	31	41	528



Q24:サークル活動に参加した主な動機は何ですか

回答項目	人間文化学部		経営情報学部		生命環境学部		保健福祉学部					全学
	国際	健康	経営	経情	生命	環境	看護	理学	作業	コミュニ	人間	
1. 活動内容に興味があった	47.8	37.5	26.5	39.3	44.1	42.2	41.5	42.3	40.0	51.8	60.7	43.1
2. 友人を得るため	13.0	28.1	23.6	7.1	17.2	11.1	13.2	7.7	—	6.9	—	13.0
3. 趣味・レクリエーションとして	34.8	25.0	26.5	28.6	25.8	33.3	33.9	42.3	48.0	34.5	35.7	32.1
4. 健康増進のため	2.2	—	11.7	7.1	6.45	4.5	5.7	7.7	4.0	3.4	—	5.0
5. その他	2.2	9.4	11.7	17.9	6.45	8.9	5.7	—	8.0	3.4	3.6	6.8
回答数	46	32	34	28	93	45	53	26	25	29	28	439

Q25:サークル活動と学業の関係はどうか

回答項目	人間文化学部		経営情報学部		生命環境学部		保健福祉学部					全学
	国際	健康	経営	経情	生命	環境	看護	理学	作業	コミュニ	人間	
1. 学業にプラスになっている	6.2	12.5	16.7	13.8	19.3	15.2	13.7	11.1	24.0	6.9	17.9	14.6
2. 学業にはほとんど影響がない	77.1	71.9	66.7	58.1	66.7	78.3	74.5	84.5	76.0	82.8	75.0	73.1
3. 学業が少し犠牲になっている	16.7	12.5	13.3	20.7	14.0	6.5	11.8	7.4	—	10.3	7.1	11.6
4. 学業がかなり犠牲になっている	—	3.1	3.3	3.4	—	—	—	—	—	—	—	0.7
回答数	48	32	30	29	93	46	51	27	25	29	28	438

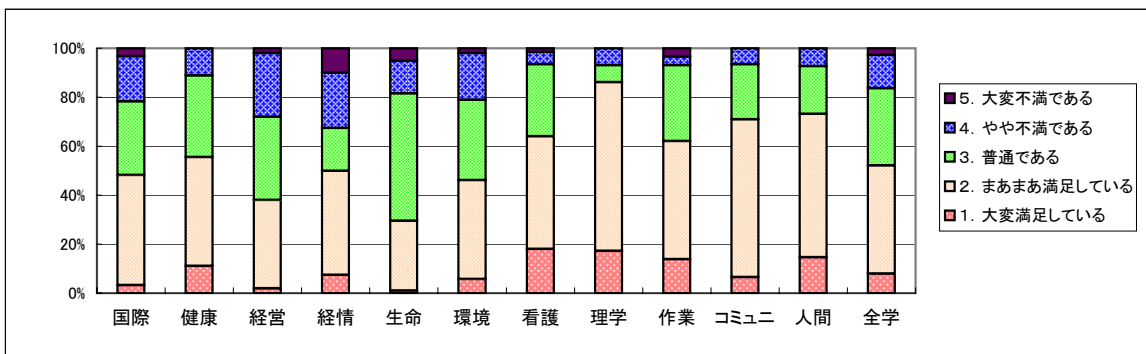
【サークル活動】サークル活動には、80%近くの学生が参加している。動機は、「サークル活動の内容に興味があった」が43.1%、「趣味・レクリエーションとして」が32.1%で、ほぼ全ての学科において同様の傾向が認められる。

Q26:課外活動施設に満足していますか

回答項目	人間文化学部		経営情報学部		生命環境学部		保健福祉学部					全学
	国際	健康	経営	経情	生命	環境	看護	理学	作業	コミュニ	人間	
1. 大変満足している	5.3	3.0	—	8.1	5.2	—	1.7	—	—	3.3	5.0	3.2
2. 満足している	17.5	21.2	7.1	18.9	15.5	23.1	27.1	33.3	14.3	33.4	42.5	21.9
3. どちらでもない	54.4	63.7	54.8	37.9	60.8	63.4	55.9	22.2	53.6	60.0	42.5	53.8
4. やや不満である	19.3	12.1	16.7	16.2	11.3	7.7	15.3	37.0	14.3	3.3	5.0	13.7
5. 大変不満である	3.5	—	21.4	18.9	7.2	5.8	—	7.5	17.8	—	5.0	7.4
回答数	57	33	42	37	97	52	59	27	28	30	40	502

Q27:あなたは現在の大学生生活に満足していますか

回答項目	人間文化学部		経営情報学部		生命環境学部		保健福祉学部					全学
	国際	健康	経営	経情	生命	環境	看護	理学	作業	コミュニ	人間	
1. 大変満足している	3.3	11.1	2.0	7.5	1.0	5.8	18.1	17.2	13.8	6.5	14.6	8.0
2. まあまあ満足している	45.0	44.5	36.0	42.5	28.6	40.4	45.9	69.0	48.2	64.5	58.6	44.2
3. 普通である	30.0	33.3	34.0	17.5	52.0	32.7	29.5	6.9	31.0	22.5	19.5	31.5
4. やや不満である	18.4	11.1	26.0	22.5	13.3	19.2	4.9	6.9	3.45	6.5	7.3	13.5
5. 大変不満である	3.3	—	2.0	10.0	5.1	1.9	1.6	—	3.45	—	—	2.8
回答数	60	36	50	40	98	52	61	29	29	31	41	527



Q28:Q27の回答のように考える理由は何ですか(複数回答可)

回答項目	人間文化学部		経営情報学部		生命環境学部		保健福祉学部					全学
	国際	健康	経営	経情	生命	環境	看護	理学	作業	コミュニ	人間	
1. 授業内容	34.5	38.9	29.4	30.8	27.8	23.1	40.0	24.1	34.5	38.7	36.6	32.1
2. 友人との人間関係・サークル活動	53.4	69.4	49.0	64.1	41.2	53.8	70.0	75.9	69.0	83.9	80.4	60.6
3. 大学の施設・設備・環境	24.1	36.1	29.4	23.1	40.2	28.8	18.3	24.1	10.3	3.2	19.5	25.8
4. 教員との接触	6.9	2.8	9.8	10.2	4.1	3.8	8.3	3.5	—	6.6	14.6	6.5
5. その他	10.3	8.3	11.8	5.1	9.3	17.3	5.0	3.5	13.8	3.2	4.9	8.8
回答数	58	36	51	39	97	52	60	29	29	31	41	523

Q29:次のことについて特に大学に対する要望や期待がありましたら、回答用シートの裏面に、具体的に書いてください

1. 教育体制（授業内容、カリキュラム、時間割など）
2. 大学の施設・設備（講義室・自習室・図書館・情報処理演習室・食堂・グラウンド・体育館・駐輪場など）
3. その他、大学生生活全般

※ 自由記述の内容は省略。

【大学生生活への満足度】現在の大学生生活に「大変満足している」・「まあまあ満足している」学生は、52.5%おり、「やや不満である」・「大変不満である」学生（16.3%）を大きく上回っている。満足度の高い学生は、圧倒的に「友人との人間関係・サークル活動」をその理由として挙げており（62.2%）、次いで「授業内容」（20.1%）を挙げている。不満を持っている学生が理由として最も多く挙げているのが、「大学の施設・設備・環境」（28.7%）で、次いで「授業内容」（25.0%）である。自由記述でも、食堂メニューの改善・充実、学術情報センター図書館の平日以外の開館や開館時間の延長、所蔵図書・雑誌等の充実、グラウンド整備、空調の柔軟な使用、駐輪場の増設・街灯の設置等が要望として挙げられている。対応可能なものについて策を講じてゆけば満足度をさらに上げることができる。

また、どの回答においても理由として「教員との接触」を挙げた割合が最も低い（全学平均6.5%）。この結果は、教員との接触が希薄であることを如実に示している。1年次終了時点であるため、研究室におけるゼミや実験等の機会が少ないのでやむを得ない側面もあるが、「フレッシュマンセミナー」の充実やチューター機能の充実が望まれる。

< 付記 >

- 1) 学術情報センター図書館に関するアンケート調査を本年6月に実施した（1年生対象）。アンケートの内容については、本センターHP内で公開している（「学術情報センターに関するアンケート」）。その結果を基に現在関係部署で協議に入っている。
- 2) 三原キャンパスの街灯については、安全管理の必要からも順次増設されている。